

GirLS

Skrócona instrukcja obsługi programu GirLS - Konfigurator

System: GirLS - Giryś Locating System

Moduł: GirLS - Konfigurator

Opis: Skrócona instrukcja obsługi programu wykorzystywanego do konfiguracji urządzenia GirLS

Autor: Rafał Girycki

Data: 21 września 2007

Wersja: 1.0.0

Spis treści

1. Opis programu	5
2. Interfejs użytkownika.....	5
2.1. Menu aplikacji	5
2.1.1. Menu „Lokalizator”	5
2.1.2. Menu „Ustawienia”	5
2.2. Główne okno aplikacji	6
2.2.1. Zakładka „Log”	6
2.2.2. Zakładka „Numery autoryzowane i powiadomienia”	7
2.2.3. Zakładka „Dozwolony region”	7
2.3. Parametry połączenia dla komputera	8
2.4. Zmiana hasła.....	8
2.5. Parametry połączenia dla urządzenia.....	9
2.6. Okienko postępu	9

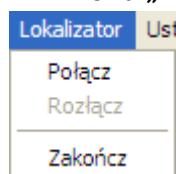
1. Opis programu

„GirLS – Konfigurator” jest aplikacją służącą do lokalnego skonfigurowania urządzenia GirLS. Lokalna konfiguracja oznacza, że urządzenie musi być fizycznie podpięte do komputera, na którym chcemy uruchomić aplikację konfigurującą. Istnieje też konfiguracja zdalna, która będzie pozwalać wprowadzić zmiany w ustawieniach urządzenia w dowolnej chwili za pomocą wiadomości SMS, ale są to plany na przyszłe wersje systemu.

2. Interfejs użytkownika

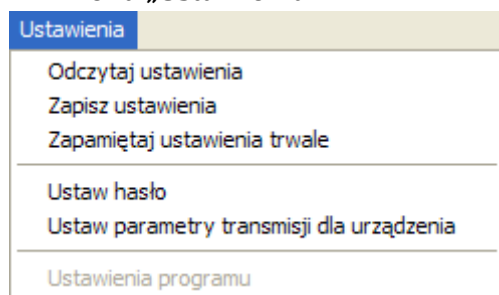
2.1. Menu aplikacji

2.1.1. Menu „Lokalizator”



Wybierając odpowiednie pozycje w tym menu jest możliwość połączenia się z urządzeniem (opcja „Połącz”), zakończenia otwartej sesji (opcja „Rozłącz”) lub zamknięcia bieżącej sesji i opuszczenia aplikacji (opcja „Zakończ”).

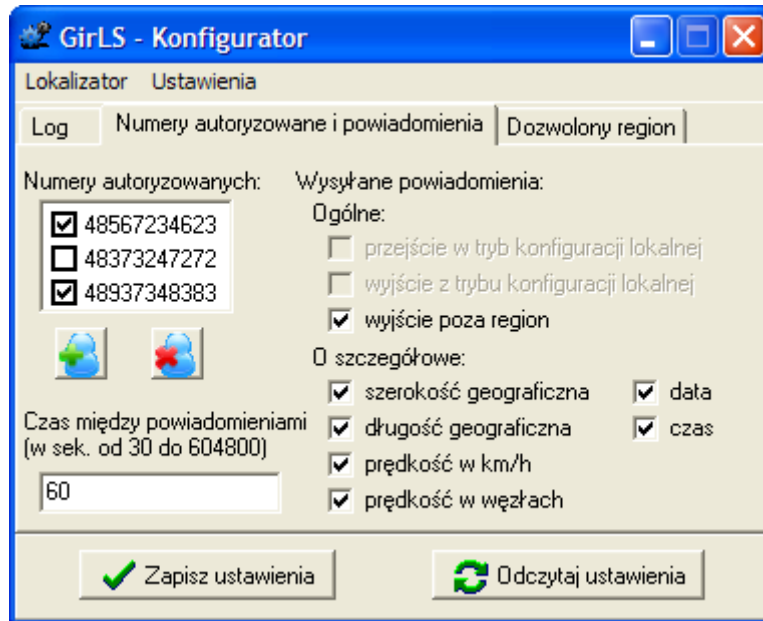
2.1.2. Menu „Ustawienia”



W tym menu mamy do dyspozycji następujące opcje:

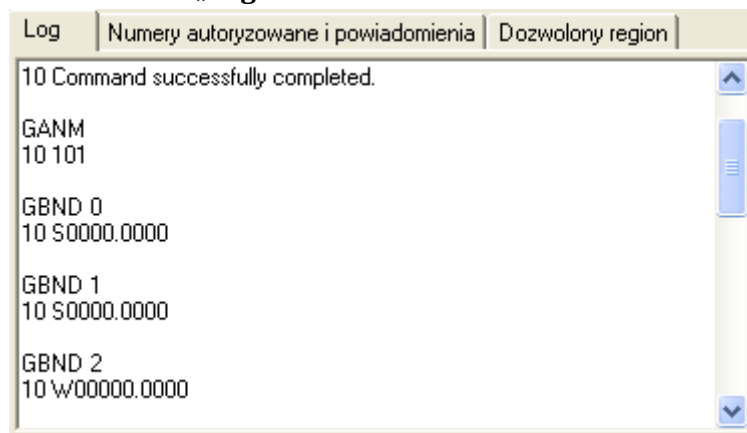
- **„Odczytaj ustawienia”** – pobiera ustawienia konfiguracyjne z urządzenia i wyświetla je w programie;
- **„Zapisz ustawienia”** – zapisuje ustawienia konfiguracyjne ustawione w aplikacji do pamięci ulotnej urządzenia (będą obowiązywać do momentu resetu urządzenia);
- **„Zapamiętaj ustawienia trwale”** – trwale zapisuje ustawienia konfiguracyjne w urządzeniu;
- **„Ustaw hasło”** – pozwala zmienić hasło dostępu do urządzenia;
- **„Ustaw parametry transmisji dla urządzenia”** – pozwala zmienić parametry transmisyjne urządzenia wykorzystywane do konfiguracji lokalnej;
- **„Ustawienia programu”** – pozwala zmienić ustawienia programu wykorzystywane do łączenia się z urządzeniem;

2.2. Główne okno aplikacji



Główna forma zawiera 3 zakładki, z których na dwóch ostatnich użytkownik może edytować niektóre opcje konfiguracyjne urządzenia, natomiast na pierwszej wyświetlany jest zapis dziennika z wszystkich transakcji przeprowadzanych z urządzeniem.

2.2.1. Zakładka „Log”



Na tej zakładce możliwy jest podgląd wszystkich komunikatów wysyłanych do urządzenia przez aplikację oraz odbieranych odpowiedzi.

2.2.2. Zakładka „Numery autoryzowane i powiadomienia”

Log | Numery autoryzowane i powiadomienia | Dozwolony region

Numery autoryzowanych: 48567234623
 48373247272
 48937348383

Wysyłane powiadomienia:

Ogólne:

przejście w tryb konfiguracji lokalnej
 wyjście z trybu konfiguracji lokalnej
 wyjście poza region

O szczegółowe:

szerokość geograficzna data
 długość geograficzna czas
 prędkość w km/h
 prędkość w węzłach

Czas między powiadomieniami (w sek. od 30 do 604800)

Jest to zakładka, na której można edytować większość głównych opcji konfiguracyjnych urządzenia GirLS. Możliwe jest stworzenie listy numerów telefonów autoryzowanych oraz oznaczenie, które z nich mają być aktywne a które nie. Dodatkowo możemy ustawić zakres powiadomień, jakie będą wysyłane za pomocą wiadomości SMS.

2.2.3. Zakładka „Dozwolony region”

Log | Numery autoryzowane i powiadomienia | Dozwolony region

UWAGA!
Sekundy mogą zawierać część ułamkową!

N: ° ' "

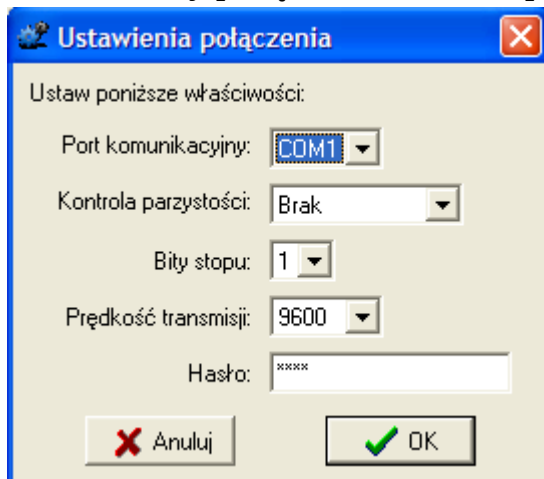
W: ° ' "

E: ° ' "

S: ° ' "

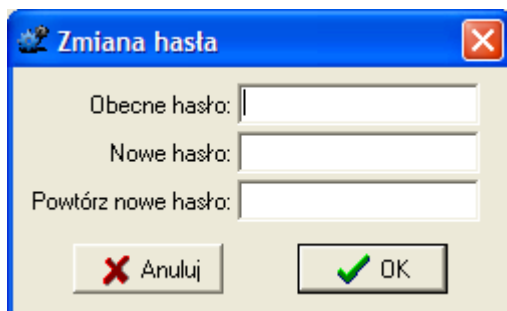
Na tej zakładce można edytować granice obszaru, w którym dozwolony jest ruch obiektu. Jeśli obiekt wyjdzie poza zdefiniowany obszar i powiadomienia o tym fakcie są włączone, to zostaną wysłane SMS-y na aktywne numery telefonów mówiące o tym, że obiekt wyszedł poza dozwolony obszar.

2.3. Parametry połączenia dla komputera



W tym okienku można zmienić parametry połączenia z urządzeniem, jakie będą wykorzystywane. Zmiana tych opcji jest możliwa jedynie wtedy, kiedy aplikacja jest rozłączona z urządzeniem. Do dyspozycji są podstawowe parametry połączenia szeregowego: port komunikacyjny, prędkość bodowa, liczba bitów stopu oraz rodzaj kontroli parzystości. Dodatkowo należy podać hasło, które zostanie wykorzystane do zalogowania się do urządzenia w momencie, kiedy połączenie zostanie poprawnie nawiązane.

2.4. Zmiana hasła

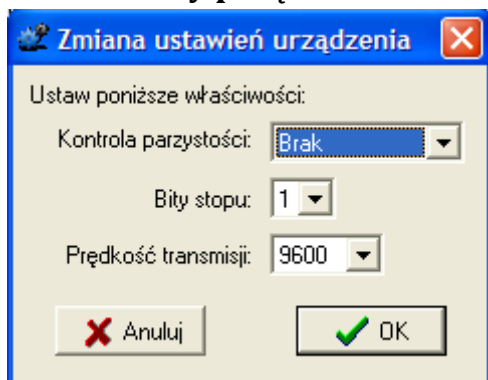


To okienko służy do zmiany hasła wykorzystywanego do logowania do urządzenia. Aby poprawnie zmienić hasło należy podać obecne oraz nowe powtórzyć na wypadek, gdyby użytkownik omyłkowo wpisał niechciany znak.

UWAGA!

Zmiany wprowadzone w ten sposób zostaną zapisane w urządzeniu dopiero po wybraniu opcji zapisu ustawień do urządzenia.

2.5. Parametry połączenia dla urządzenia

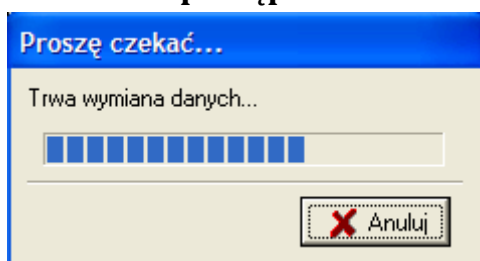


Tutaj można zmienić parametry połączenia z komputerem PC, jakie wykorzystuje urządzenie. Do dyspozycji mamy podobne opcje, jakie są widoczne w okienku zmiany parametrów połączenia dla komputera PC, ale z tym wyjątkiem, że nie ma opcji hasła ani wyboru portu.

UWAGA!

Zmiany wprowadzone w ten sposób zostaną zapisane w urządzeniu dopiero po wybraniu opcji zapisu ustawień do urządzenia.

2.6. Okienko postępu



Tutaj chyba dużo tłumaczyć nie trzeba. Okienko to prezentuje postęp w trakcie odczytywania/zapisywania konfiguracji urządzenia. Możliwe jest przerwanie tego procesu klikając przycisk „Anuluj”, jednak w rzeczywistości operacja zostanie przerwana dopiero po zakończeniu aktualnie wykonywanego polecenia.